

BOLETÍN HIDROMETEOROLÓGICO DE LA MOJANA

San Marcos, Sucre 20 de mayo de 2024
Hora de la actualización: 12:00 HLC

BOLETÍN No: 093/2024

CONTENIDO

1. CONDICIONES METEOROLÓGICAS

1.1 CONDICIONES METEOROLÓGICAS PRECEDENTES

1.2 CONDICIONES METEOROLÓGICAS ACTUALES

1.3 PRONÓSTICO METEOROLÓGICO DIARIO

2. CONDICIONES HIDROLÓGICAS

2.1 CONDICIONES HIDROLÓGICAS ANTECEDENTES

2.2 CONDICIONES HIDROLÓGICAS ACTUALES

2.2.1 SUBZONA HIDROGRÁFICA DEL RÍO SAN JORGE - CUENCA ALTA

2.2.2 SUBZONA HIDROGRÁFICA DEL RÍO SAN JORGE - CUENCA BAJA

2.2.3 DIRECTOS AL BAJO CAUCA - CIÉNAGA LA RAYA ENTRE EL RÍO NECHÍ Y EL BRAZO DE LOBA

2.2.4 SUBZONA HIDROGRÁFICA DEL RÍO NECHÍ - CUENCA BAJA

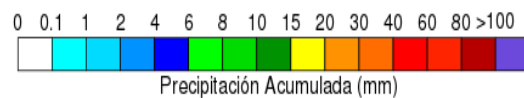
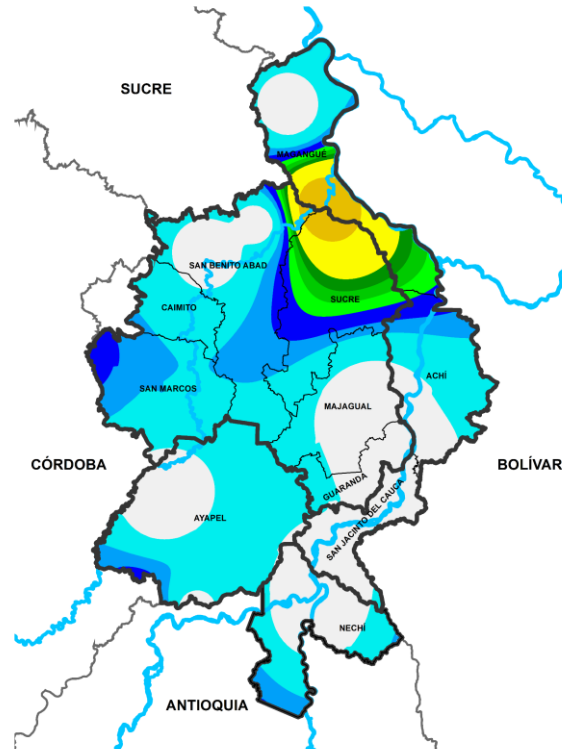
2.2.5 DIRECTOS AL CAUCA ENTRE PTO. VALDIVIA Y RÍO NECHÍ

2.2.6 DIRECTOS AL BAJO MAGDALENA ENTRE EL BANCO Y EL PLATO

El Centro Regional de Pronóstico y Alertas Tempranas de la Mojana - CRPA La Mojana, busca fortalecer el sistema de alertas tempranas a través de un continuo monitoreo de las condiciones hidrometeorológicas, la generación de pronósticos meteorológicos y la difusión de alertas para la comunidad y los diferentes sectores productivos de la región.

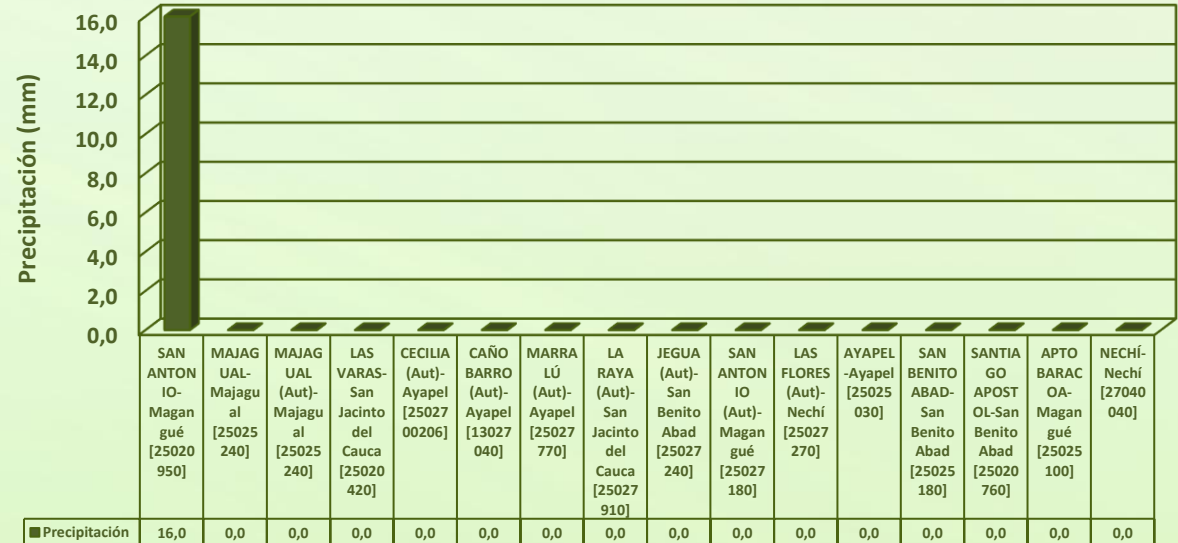
Esta iniciativa hace parte de los proyectos "Reducción del riesgo y la vulnerabilidad frente al cambio climático en la región de La Depresión Momposina" financiado por el *Adaptation Fund* y "Escalando las prácticas de gestión del agua resilientes al clima para las comunidades vulnerables en La Mojana" financiado por el Fondo Verde del Clima, implementados por el Ministerio de Ambiente, el Fondo de Adaptación y el PNUD, en alianza con CORPOMOJANA e IDEAM.

1.1 CONDICIONES METEOROLÓGICAS ANTECEDENTES



Precipitación acumulada
17/05/2024 (07:00) – 18/05/2024 (07:00).
Fuente: IDEAM

Lluvia registrada el 17 mayo de 2024

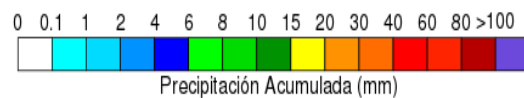
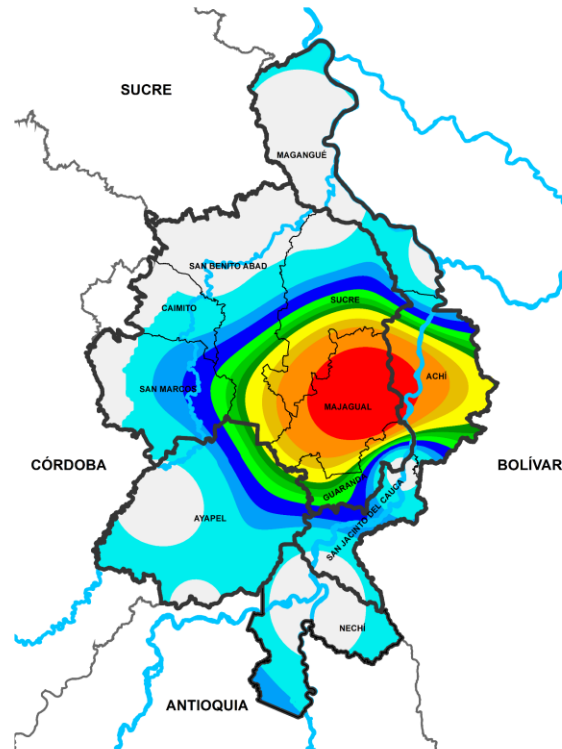


RESUMEN DE CONDICIONES DEL DÍA 17 DE MAYO

Precipitación: aunque prevaleció el tiempo seco, se dieron algunas lluvias sobre el municipio de Magangué en horas de la noche.

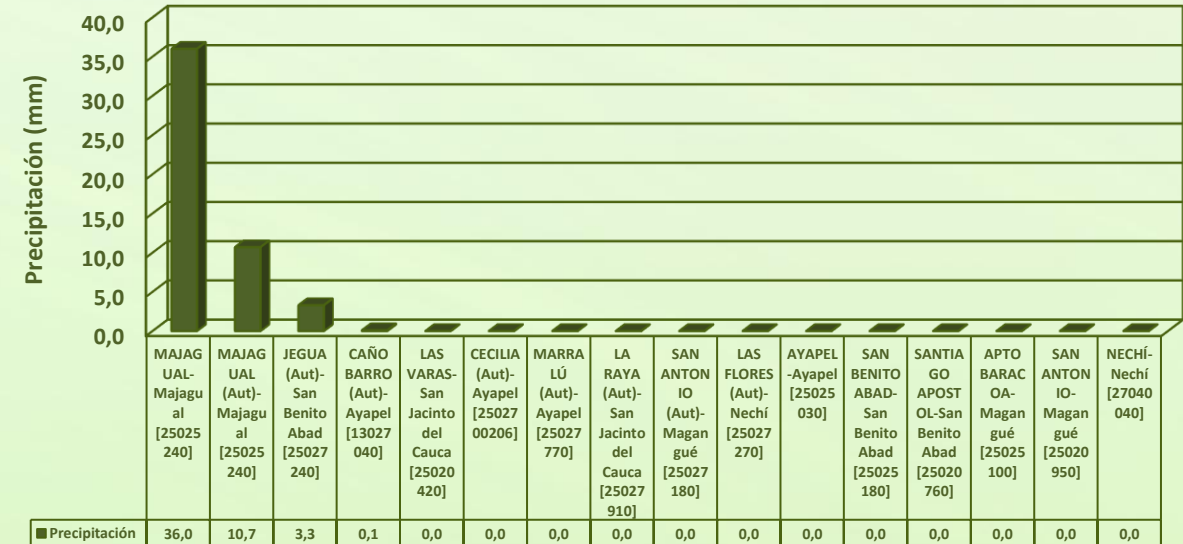
Temperatura: se registró una temperatura máxima de 35,4°C el 17 de mayo en el municipio de Magangué y una mínima de 26,7°C en la madrugada del 18 de mayo en el municipio de Majagual.

1.1 CONDICIONES METEOROLÓGICAS ANTECEDENTES



Precipitación acumulada
18/05/2024 (07:00) – 19/05/2024 (07:00).
Fuente: IDEAM

Lluvia registrada el 18 mayo de 2024

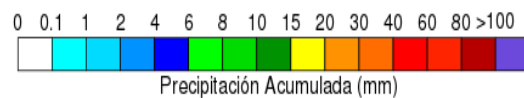
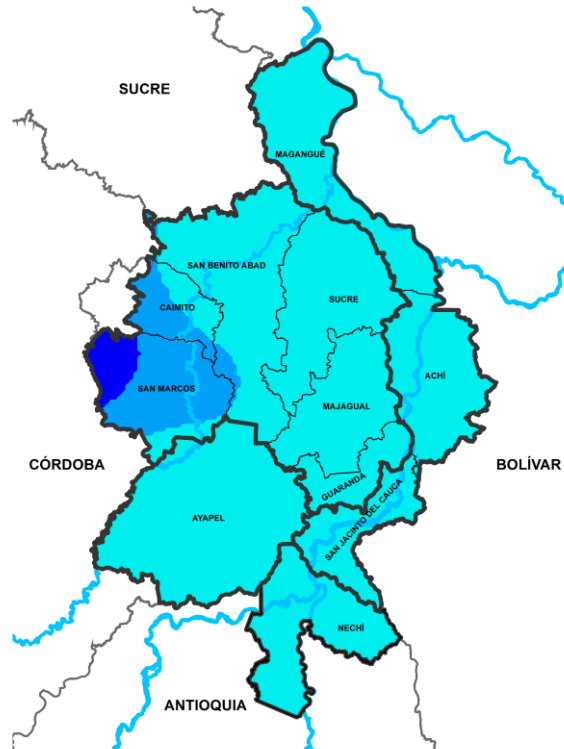


RESUMEN DE CONDICIONES DEL DÍA 18 DE MAYO

Precipitación: se registraron lluvias por sectores en el territorio.

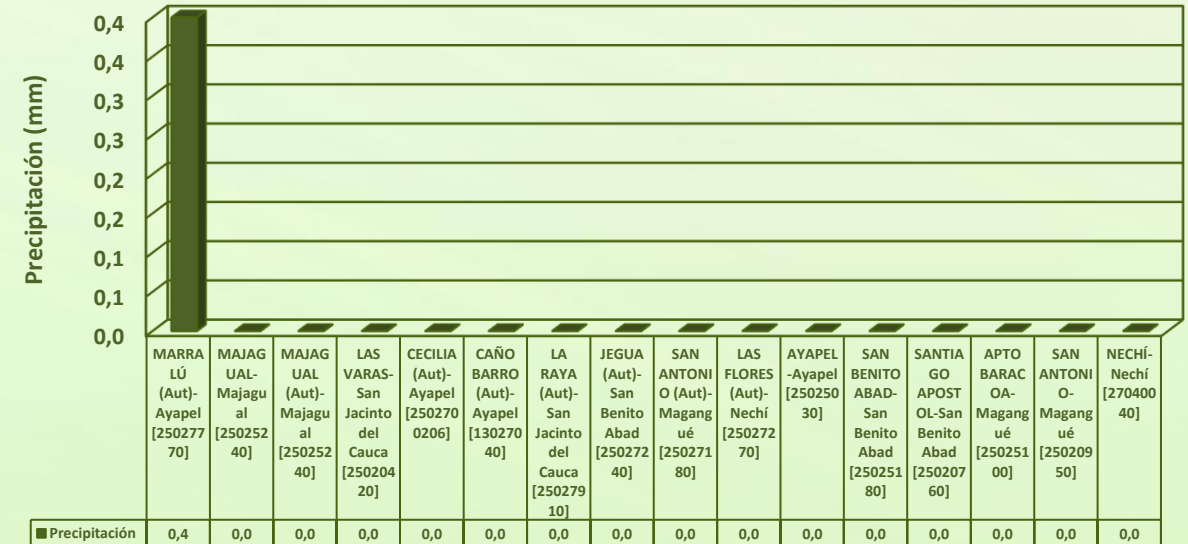
Temperatura: se registró una temperatura máxima de 34,8°C el 18 de mayo en el municipio de Magangué y una mínima de 25,6°C en la madrugada del 19 de mayo en el municipio de Majagu al.

1.1 CONDICIONES METEOROLÓGICAS ANTECEDENTES



Precipitación acumulada
19/05/2024 (07:00) – 20/05/2024 (07:00).
Fuente: IDEAM

Lluvia registrada el 19 mayo de 2024



RESUMEN DE CONDICIONES DEL DÍA 19 DE MAYO

Precipitación: predominio el tiempo seco.

Temperatura: se registró una temperatura máxima de 36,3°C el 19 de mayo en el municipio de Magangué y una mínima de 26,5°C en la madrugada del 20 de mayo en el municipio de Majagual.

1.2 CONDICIONES METEOROLÓGICAS ACTUALES

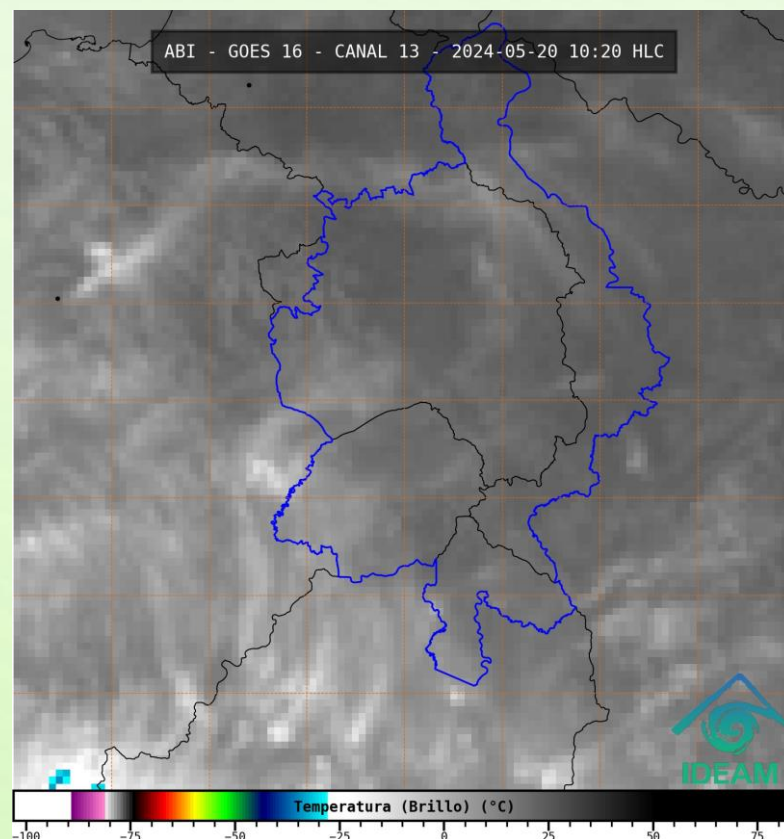


Imagen de satélite IR 10:20 HLC
Fuente: IDEAM

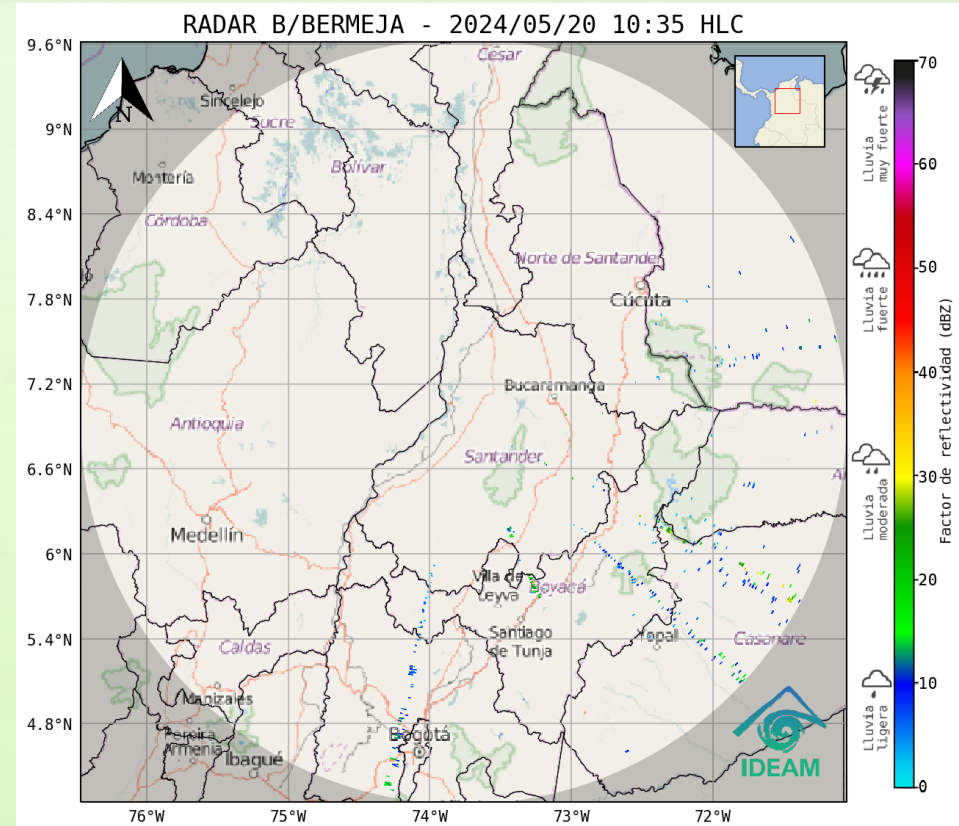
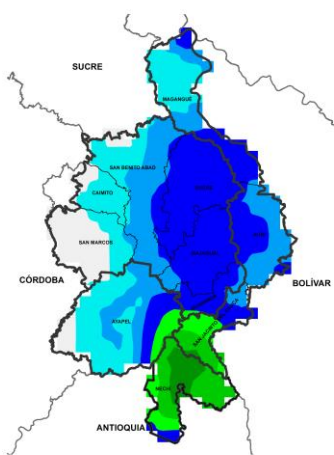


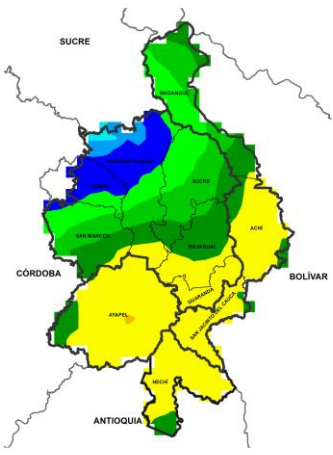
Imagen de radar 10:35 HLC
Fuente: IDEAM

Se ha observado durante la mañana cielo parcialmente nublado

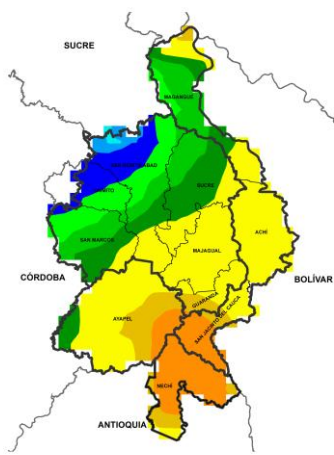
1.3 PRONÓSTICO METEOROLÓGICO



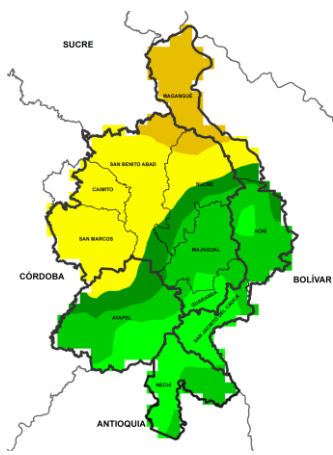
NOCHE DEL 20 DE MAYO



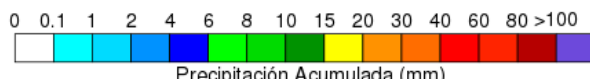
NADRUGADA DEL 21 DE MAYO



ACUMULADO DEL 20 AL 21 DE MAYO



ACUMULADO DEL 21 AL 22 DE MAYO



Precipitación Acumulada (mm)

Día	Jornada	Temperatura Máxima	Nubosidad	Tipo de Precipitación	Probabilidad de lluvia(%)
20 DE MAYO DE 2024	Tarde	35°C	Parcialmente nublado	Sin llluvias	25%
	Noche	24°C	Nublado	Lluvias	80%



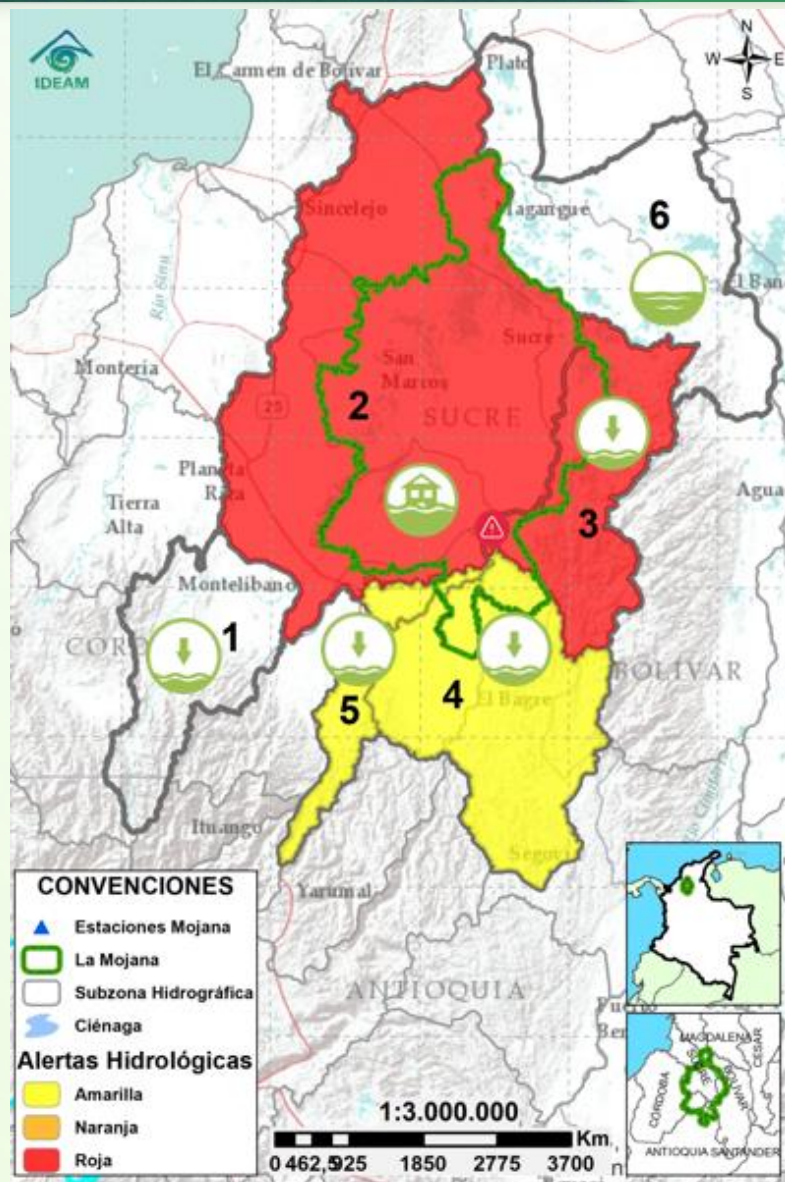
Pronóstico de temperaturas medias para los próximos 02 días

PRONÓSTICO PARA EL LUNES 20 DE MAYO

Precipitación: se prevé una tarde seca y una noche y madrugada con lluvias en el territorio.

Temperatura: las temperaturas máximas oscilarán entre los 33°C y 35°C y las mínimas entre los 24°C y 26°C. Las sensaciones térmicas máximas estimadas oscilarán entre los 38°C y 40°C.

2.1 CONDICIONES HIDROLÓGICAS ANTECEDENTES



Condiciones hidrológicas antecedentes para el 19/05/2024

CONVENCIONES DE TERMINOS HIDROLÓGICOS

	Lluvias	Lluvias antecedentes intensas o continuas y/o pronóstico de las mismas, las cuales pueden generar crecientes súbitas en los ríos principales y sus afluentes.
	Descenso	Condición de disminución de niveles.
	Ascenso	Condición de aumento de niveles.
	Creciente súbita	Fenómeno natural que se presenta en los ríos de montaña como consecuencia de la ocurrencia de lluvias intensas o torrenciales en zonas de alta pendiente del cauce principal y sus afluentes.
	Tránsito de crecida	Es el desplazamiento de una onda de crecida de aguas arriba hacia aguas abajo de la corriente.
	Creciente por desembalse	Proceso de tránsito del flujo de agua por descarga controlada desde un embalse.
	Inundación	Aumento en los niveles y/o caudales de los cuerpos de agua que superan la capacidad máxima de transporte o modificación de la sección transversal que la reduce, ocasionando el desbordamiento e inundación de sus zonas aledañas.
	Niveles estables	No se presentan fluctuaciones considerables de nivel del cuerpo de agua.



Alerta ROJA

PARA TOMAR ACCIÓN Advierte a los sistemas de prevención y atención de desastres sobre la amenaza que puede ocasionar un fenómeno con efectos adversos sobre la población, el cual requiere la atención inmediata por parte de la población y de los cuerpos de atención y socorro. Se emite una alerta sólo cuando la identificación de un evento extraordinario indique la probabilidad de amenaza inminente y cuando la gravedad del fenómeno implique la movilización de personas y equipos, interrumpiendo el normal desarrollo de sus actividades cotidianas.



Alerta NARANJA

PARA PREPARARSE Indica la presencia de un fenómeno. No implica amenaza inmediata y como tanto es catalogado como un mensaje para informarse y prepararse. El aviso implica vigilancia continua ya que las condiciones son propicias para el desarrollo de un fenómeno, sin que se requiera permanecer alerta.

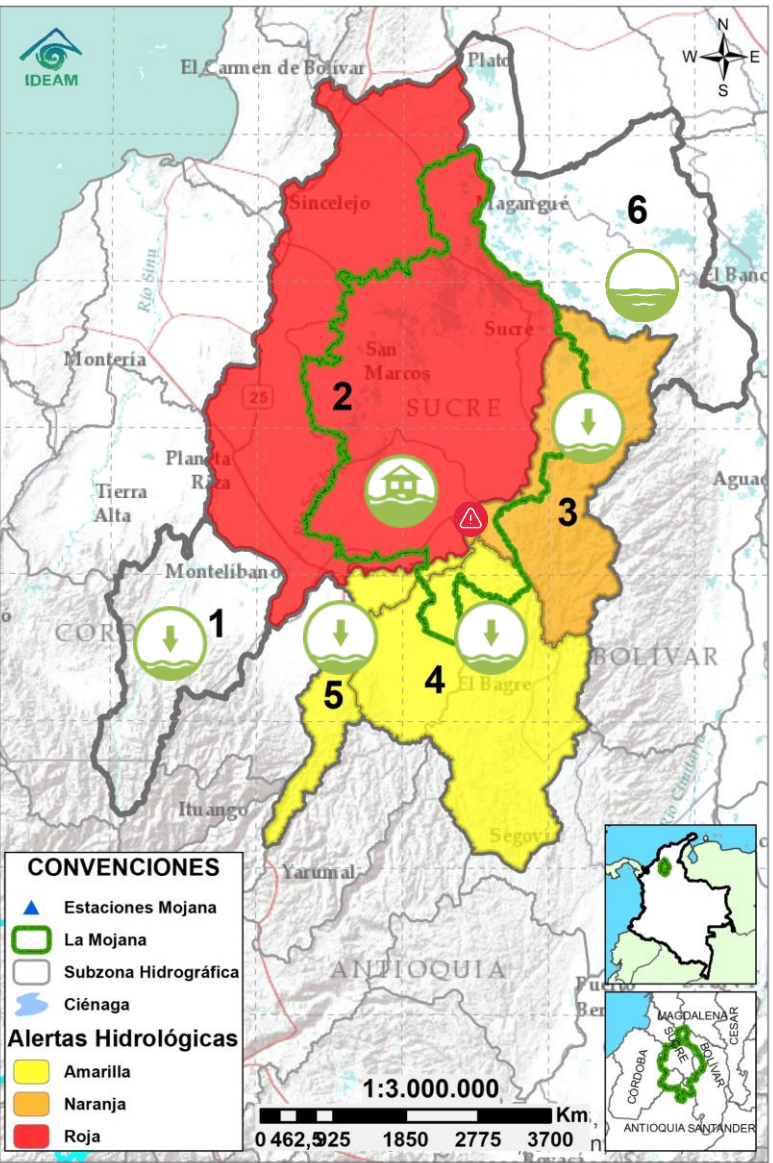


Alerta AMARILLA

PARA INFORMARSE Es un mensaje oficial por el cual se difunde información. Por lo regular se refiere a eventos observados o registrados y puede contener algunos elementos de pronóstico a manera de orientación. Por sus características preteritas y futuras difiere del aviso y de la alerta, y por lo general no está encaminado a alertar sino a informar.

SIN ALERTA La información que se suministra se encuentra fuera de los umbrales de alerta.

2.2 CONDICIONES HIDROLÓGICAS ACTUALES



Descripción condiciones hidrológicas: persiste la alerta roja en el Bajo San Jorge por el rompimiento de los diques en Caregato y Los Arrastres; se reportan inundaciones en comunidades aledañas a los caños Rabón, San Matías y Gil en los municipios de Ayapel, Guaranda y Sucre. El río Cauca registra descensos de nivel, por lo que el tramo Puerto Valdivia-Nechí se deja en alerta amarilla y el tramo entre Nechí y Pinillos se baja a alerta naranja. Por su parte, el Bajo Nechí continúa en alerta amarilla por la probabilidad de incrementos. Finalmente, el alto San Jorge y el río Magdalena entre El Banco y Plato continúan en condiciones normales por el descenso sostenido de niveles.

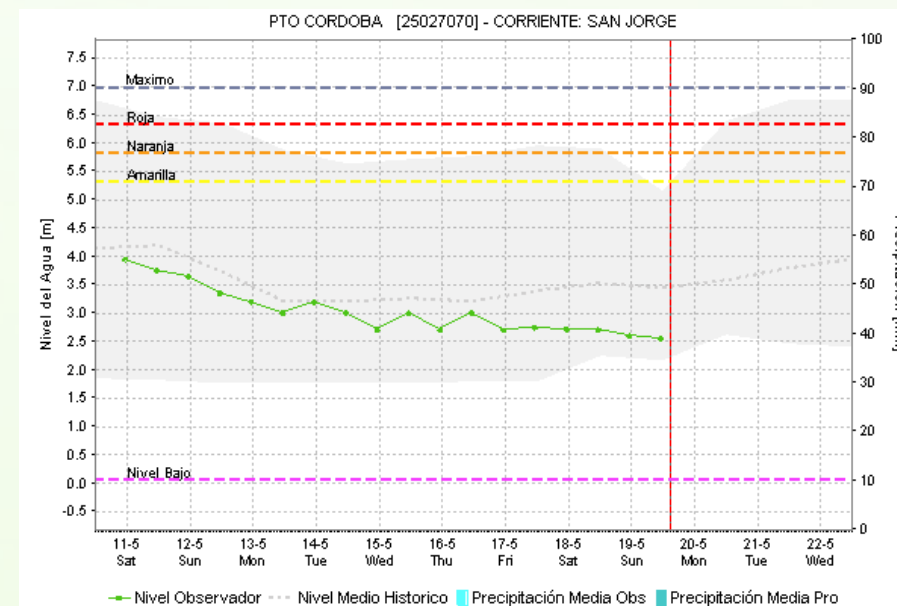
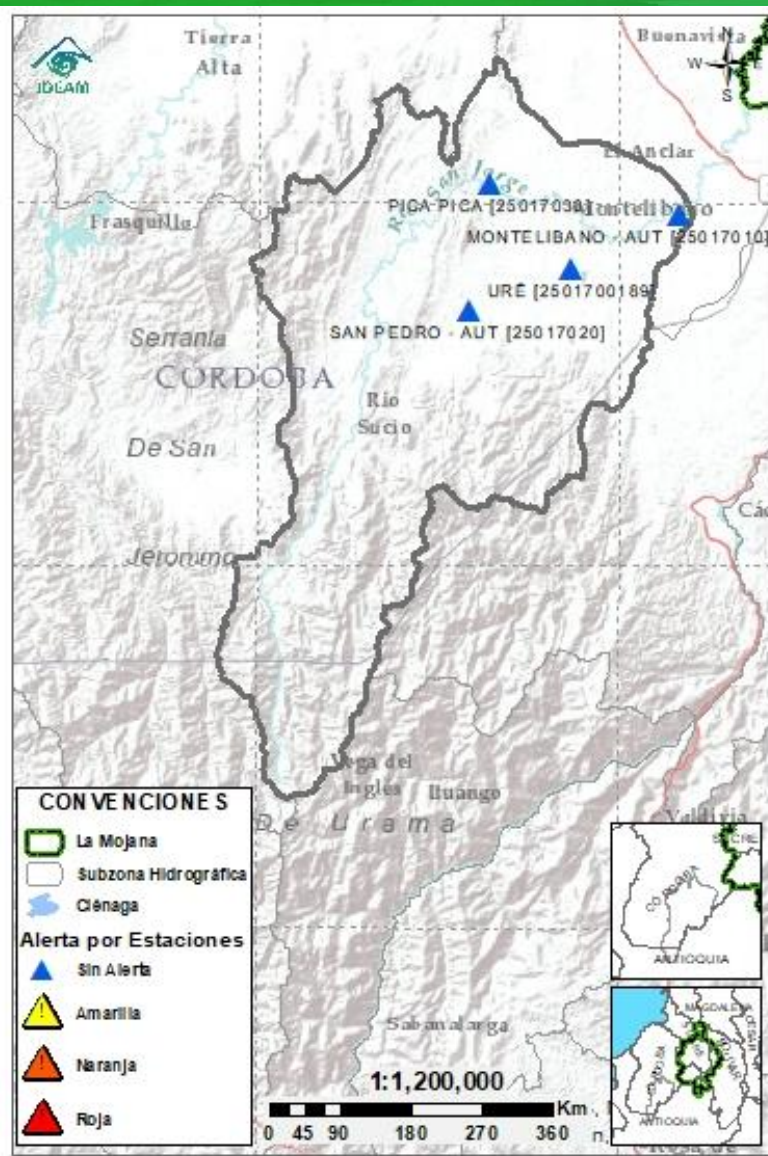
Alerta	Zona Hidrográfica	Subzona o Cuenca Hidrográfica	Condición predominante	Descripción de la alerta hidrológica
Sin alerta	1 Bajo Magdalena-Cauca - San Jorge	Alto San Jorge	Niveles en descenso	Descenso de nivel, dicha condición continuará durante los próximos días.
	2 Bajo Magdalena-Cauca - San Jorge	Bajo San Jorge	Inundación	Ingreso de agua del río Cauca por el sector de Caregato y rompimiento en el sector de Los Arrastres, reporte de inundaciones en comunidades de Guaranda, Ayapel y Sucre.
	3 Bajo Magdalena-Cauca - San Jorge	Directos al Bajo Cauca-ciénaga La Raya entre el río Nechí y Brazo de Loba	Niveles en descenso	Descenso de nivel, se prevé que persista esta tendencia durante la semana.
	4 Nechí	Bajo Nechí y Directos al Bajo Nechí	Niveles en descenso	Probabilidad de ascensos en el río Nechí y sus aportantes; como lo son: las quebradas La Oca en Zaragoza y La Villa en el Bagre.
	5 Cauca	Directos al Cauca entre Puerto Valdivia y río Nechí	Niveles en descenso	Descensos de nivel, se espera que continué esta condición los próximos días.
Sin alerta	6 Bajo Magdalena	Directos Bajo Magdalena entre El Banco y Plato	Niveles estables	Estabilización de niveles en el río Magdalena entre el Banco y Plato, se prevén descensos de nivel los próximos días.

Nota 1: Las alertas hidrológicas pueden ser corregidas y/o actualizadas en el futuro. No representa una certificación oficial del IDEAM.

Nota 2: Es probable que los eventos hidrológicos reportados en las alertas emitidas no se estén presentando sobre los ríos principales sino sobre sus afluentes.

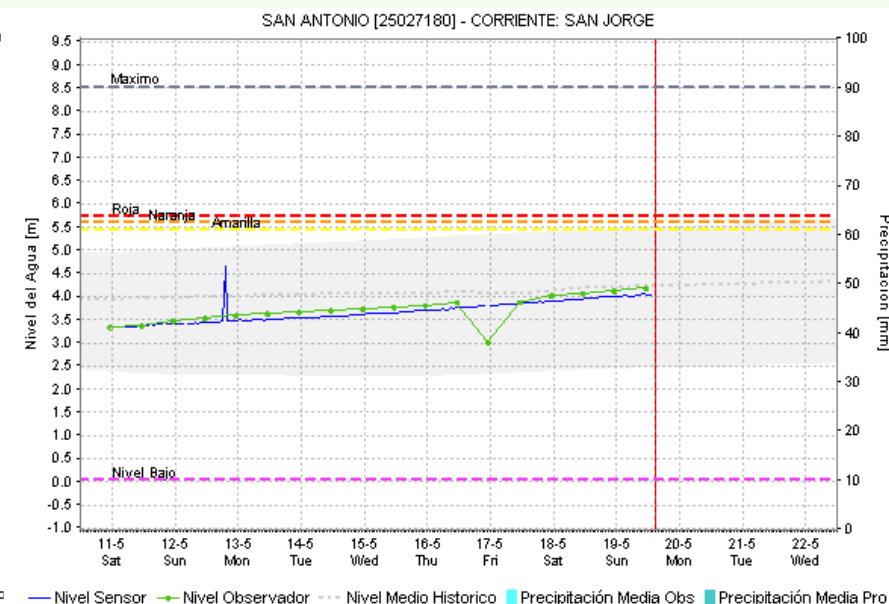
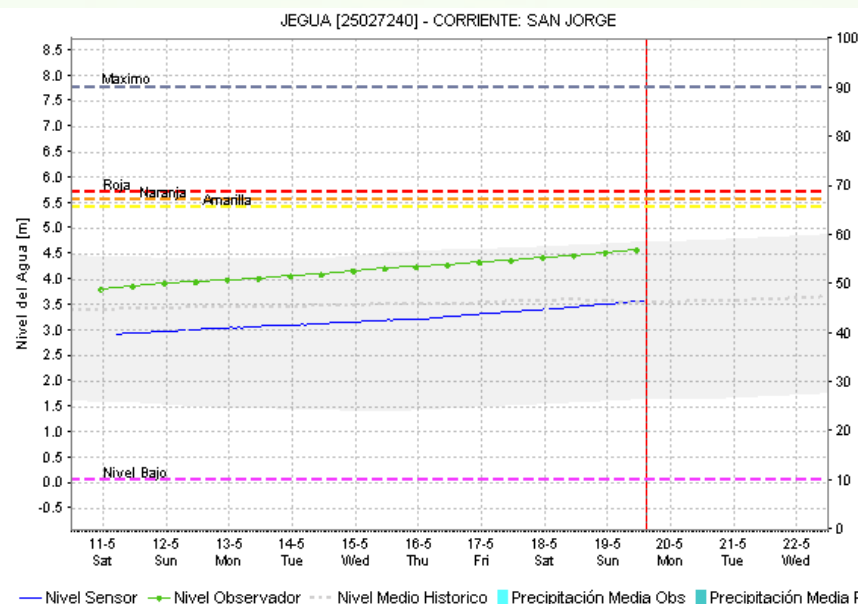
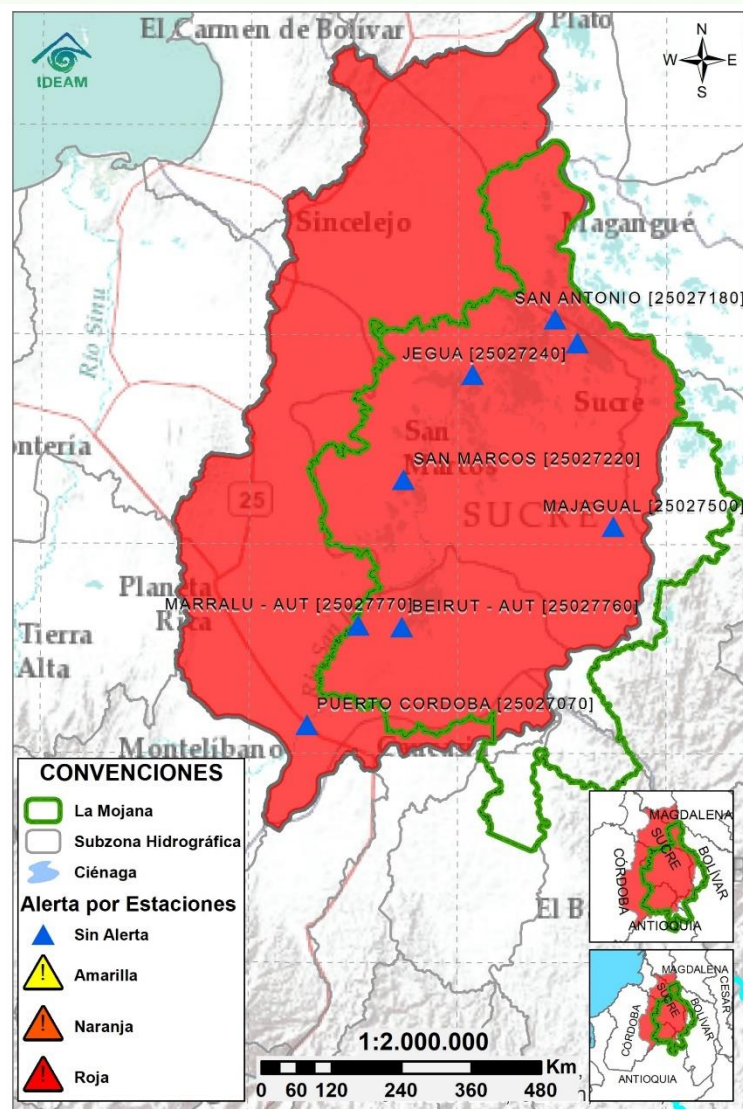
Nota 3: El IDEAM recomienda a la población ribereña estar muy atenta al comportamiento de los niveles de los ríos y atender las recomendaciones que la Unidad Nacional de Gestión del Riesgo de Desastres (UNGRD) emita para la implementación de medidas de contingencia ante posibles afectaciones por desbordamientos e inundaciones.

2.2.1 SUBZONA HIDROGRÁFICA DEL RÍO SAN JORGE CUENCA ALTA



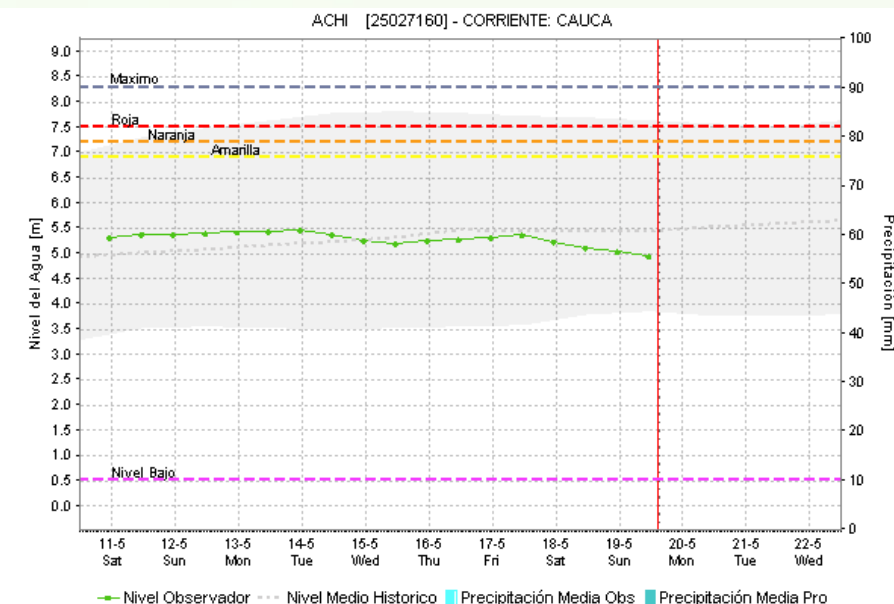
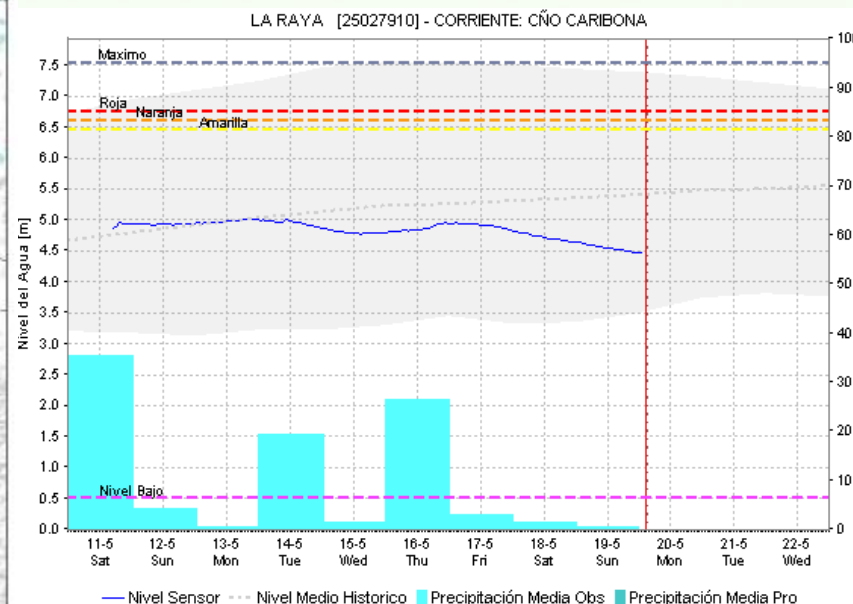
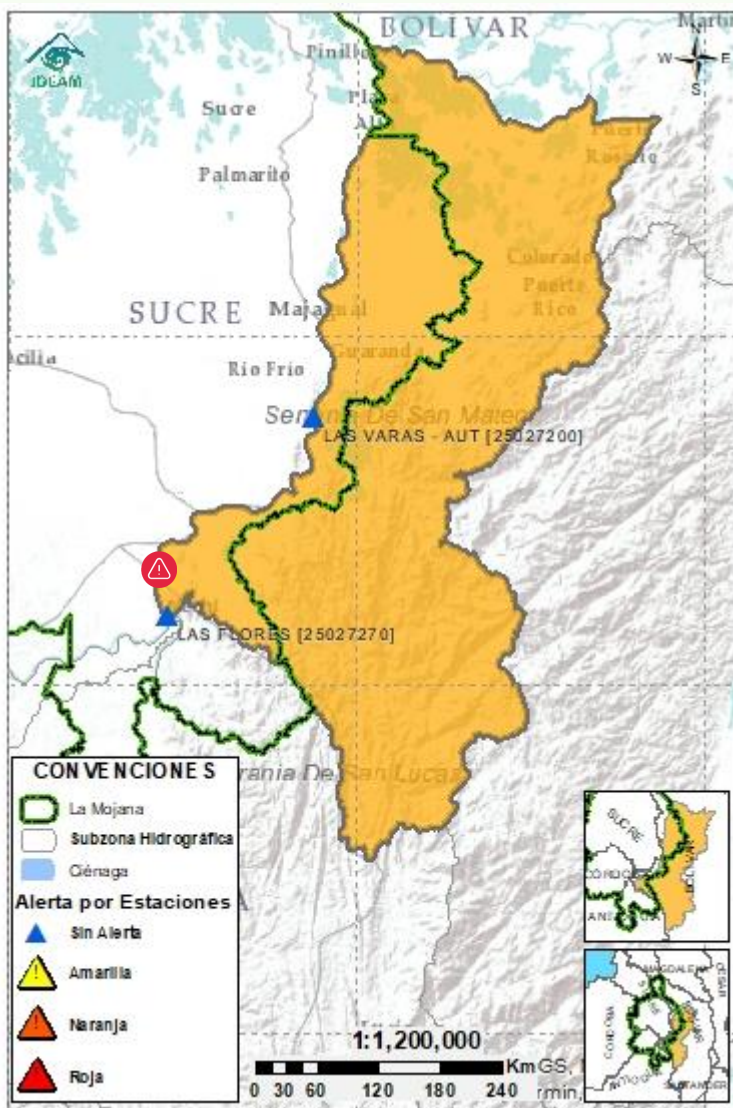
Subzona hidrográfica	Alerta	Descripción
Cuenca alta del río San Jorge	Sin alerta	Descenso de nivel, dicha condición continuará durante los próximos días.

2.2.2 SUBZONA HIDROGRÁFICA DEL RÍO SAN JORGE CUENCA BAJA



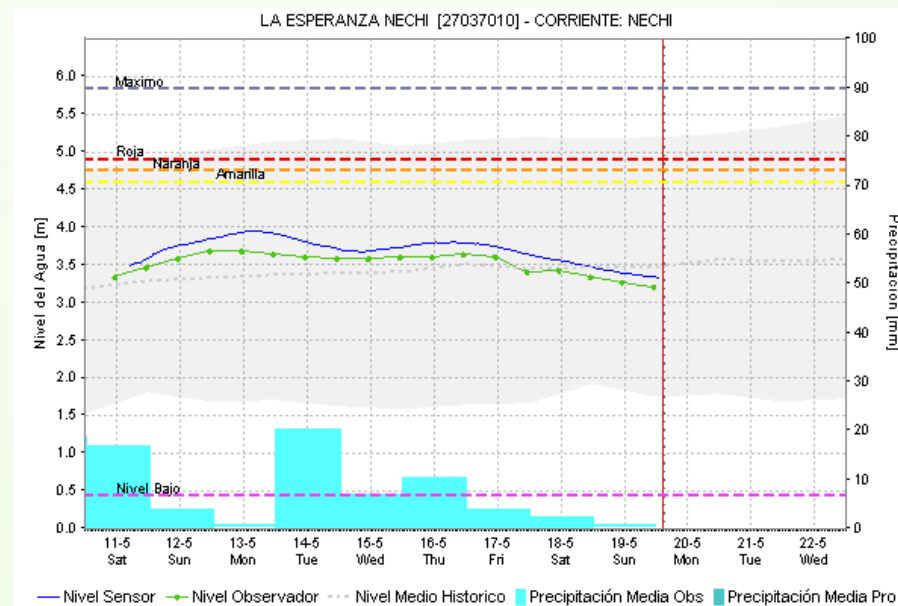
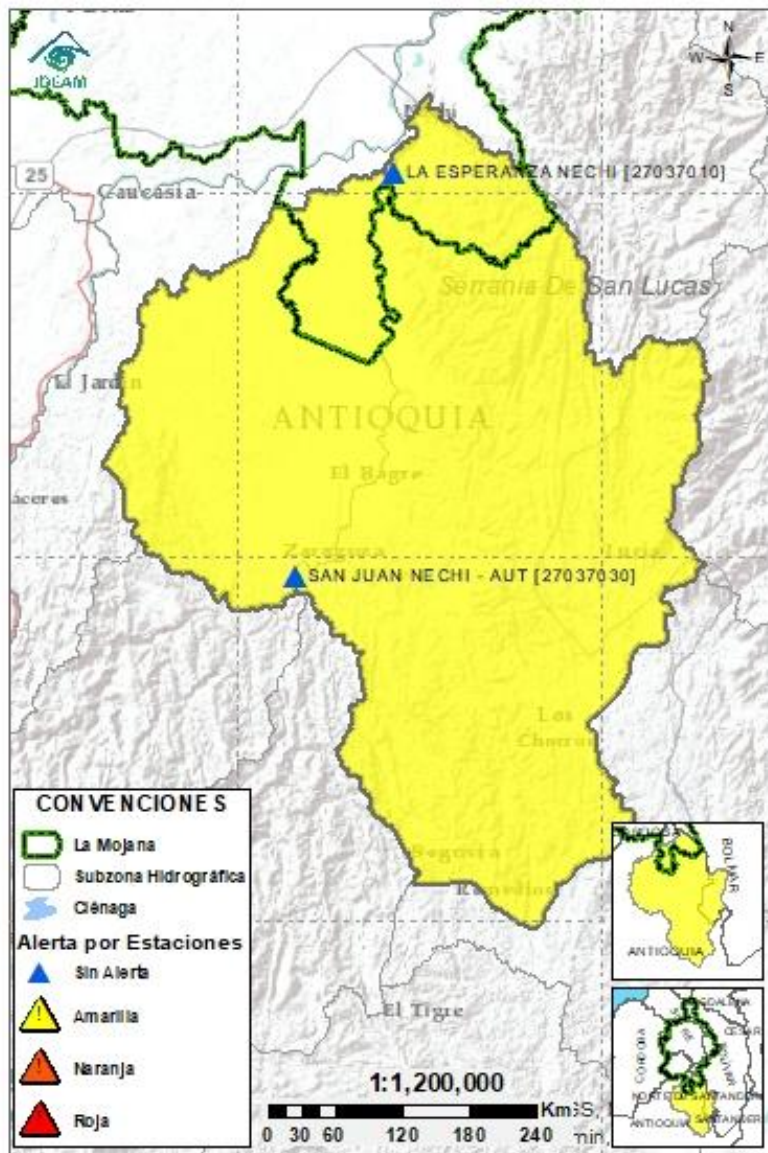
Subzona hidrográfica	Alerta	Descripción
Cuenca baja del río San Jorge		Ingreso de agua del río Cauca por el sector de Caregato y rompimiento en el sector de Los Arrastres, reporte de inundaciones en comunidades de Guaranda, Ayapel y Sucre.

2.2.3 DIRECTOS AL BAJO CAUCA - CIÉNAGA LA RAYA ENTRE EL RÍO NECHÍ Y EL BRAZO DE LOBA



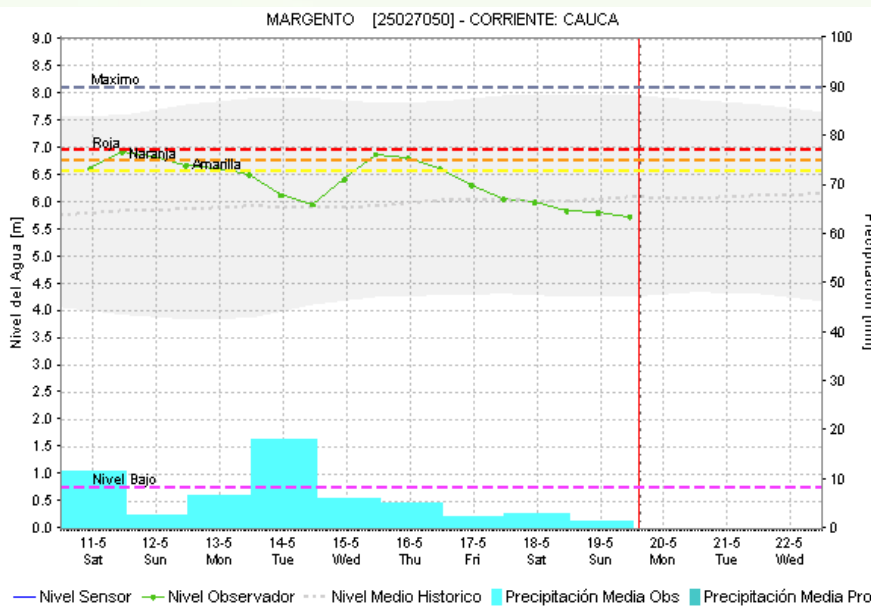
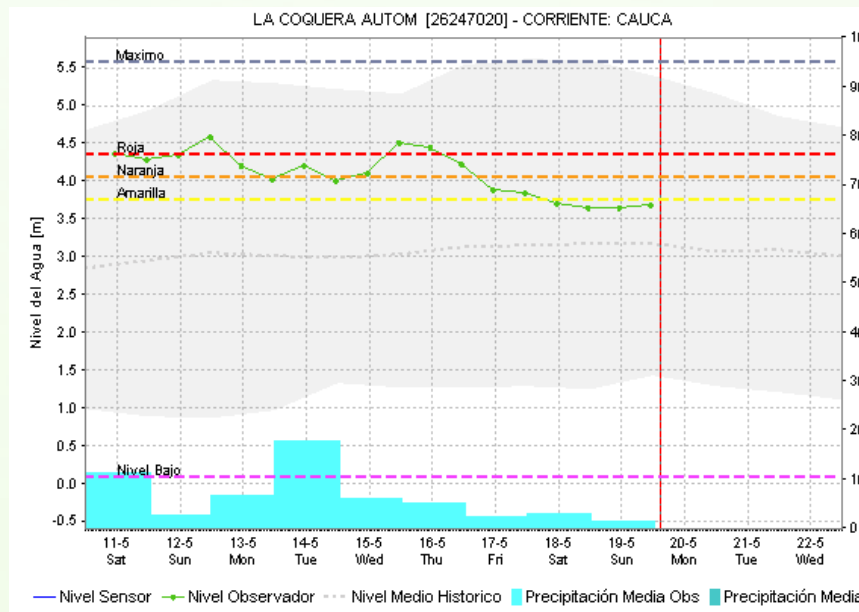
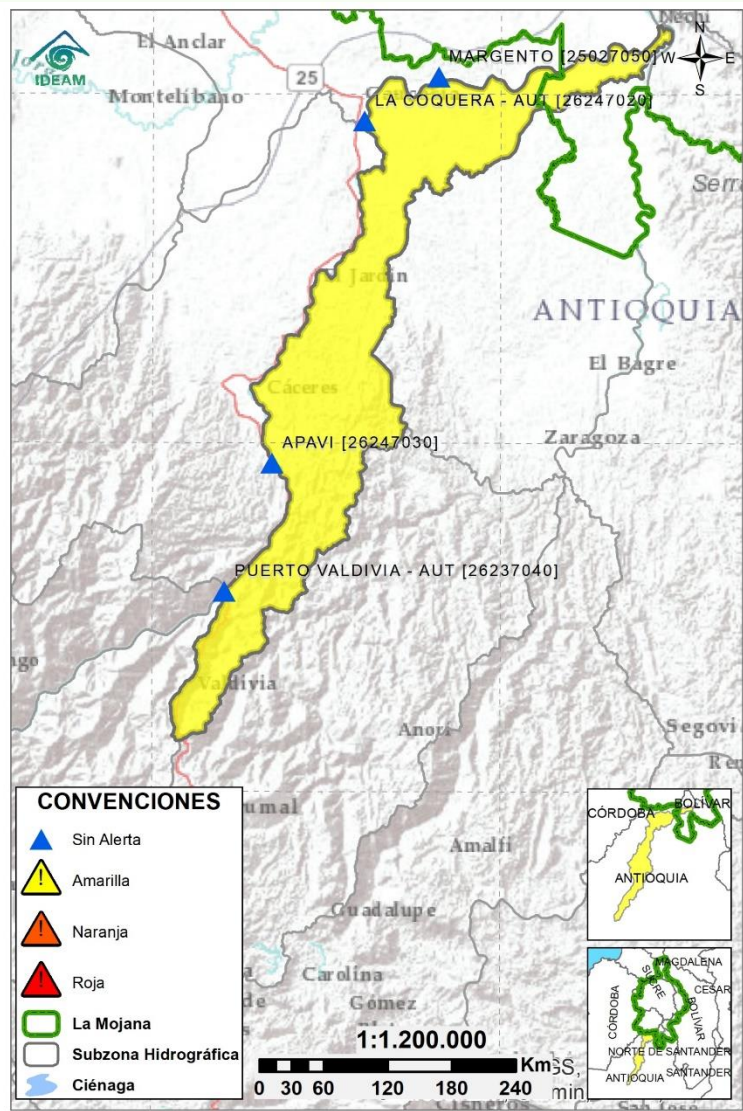
Subzona hidrográfica	Alerta	Descripción
Directos al bajo Cauca- Ciénaga La Raya entre el río Nechí y Brazo de Loba		Descenso de nivel, se prevé que persista esta tendencia durante la semana.
		Alerta puntual en el sector Caregato (San Jacinto del Cauca, Bolívar), por ingreso del río Cauca hacia el Bajo San Jorge.(06/05/2021).

2.2.4 SUBZONA HIDROGRÁFICA DEL RÍO NECHÍ CUENCA BAJA



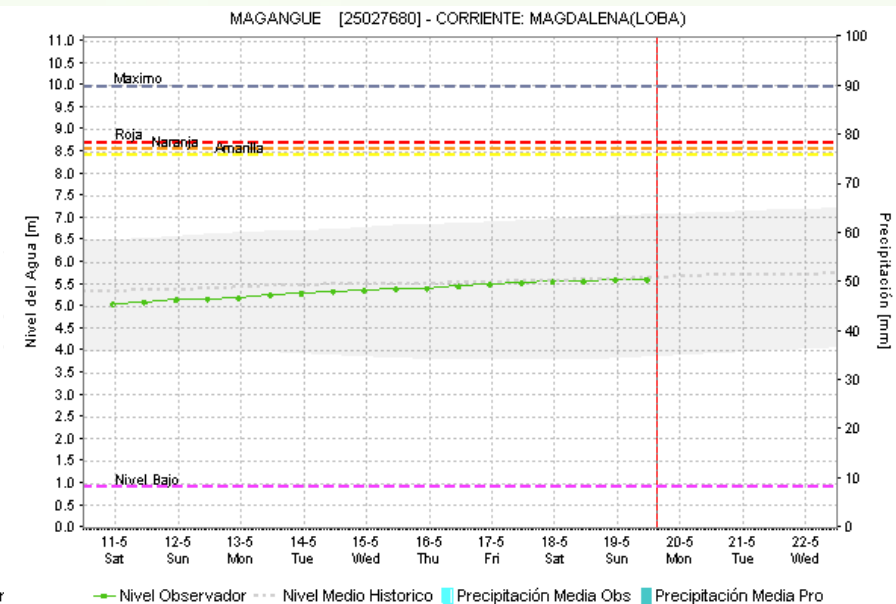
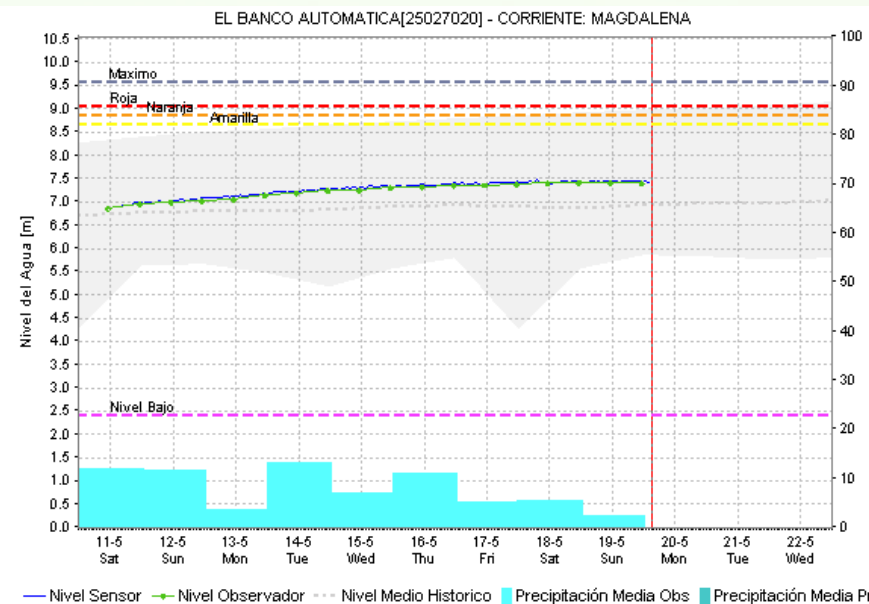
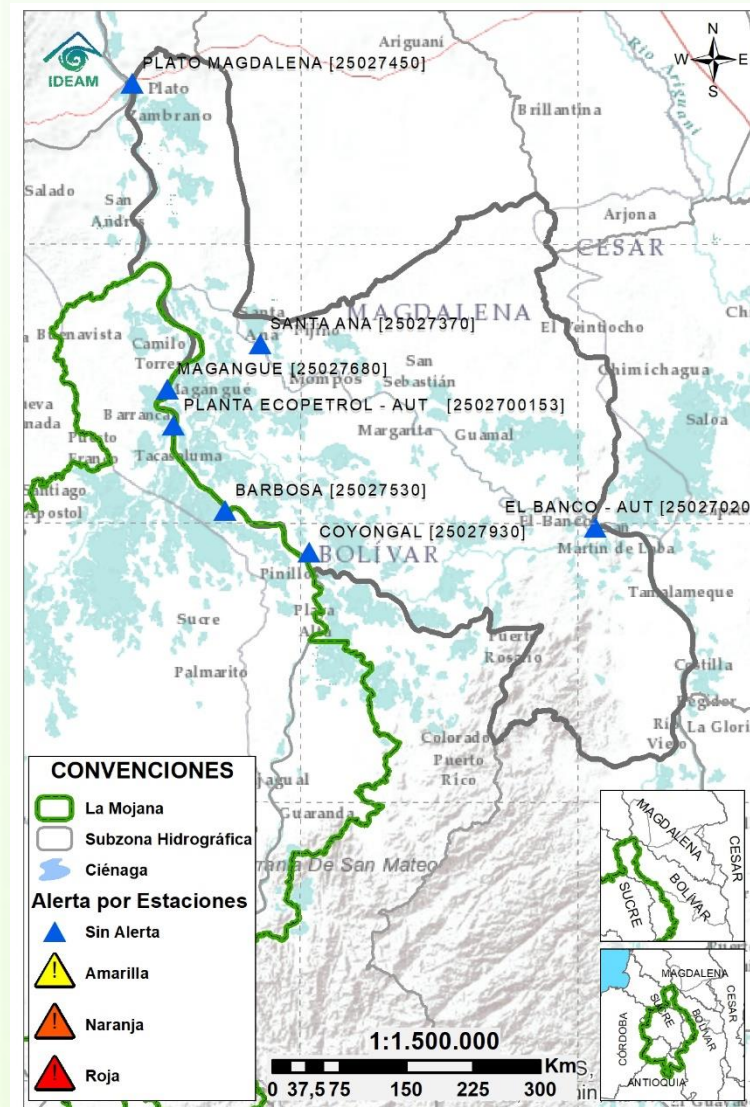
Subzona hidrográfica	Alerta	Descripción
Cuenca baja del río Nechí		Probabilidad de ascensos en el río Nechí y sus aportantes; como lo son: las quebradas La Oca en Zaragoza y La Villa en el Bagre.

2.2.5 DIRECTOS AL CAUCA ENTRE PTO. VALDIVIA Y RÍO NECHÍ



Subzona hidrográfica	Alerta	Descripción
Directos al Cauca entre Puerto Valdivia y río Nechí		Descensos de nivel, se espera que continué esta condición los próximos días.

2.2.6 DIRECTOS AL BAJO MAGDALENA ENTRE EL BANCO Y EL PLATO



Subzona hidrográfica	Alerta	Descripción
Directos Bajo Magdalena entre el Banco y el Plato	Sin alerta	Estabilización de niveles en el río Magdalena entre el Banco y Plato, se prevén descensos de nivel los próximos días.



Estaciones Meteorológicas Automáticas y Convencionales en la región de La Mojana

Leyenda	Estación	Municipio	Departamento	Tipo	Código
B1	Aeropuerto Baracoa	Magangué	Bolívar	Convencional	25025100
B2	Planta Ecopetrol	Magangué	Bolívar	Automática	250270153
B3	Las Varas	San Jacinto del Cauca	Bolívar	Convencional	25027200
C1	Ayapel	Ayapel	Córdoba	Convencional	25025030
C2	Caño Barro	Ayapel	Córdoba	Automática	13027040
C3	Marralú	Ayapel	Córdoba	Automática	25027770
S1	Majagual	Majagual	Sucre	Convencional	25020340
S2	San Benito Abad	San Benito Abad	Sucre	Convencional	25025180
S3	Santiago Apóstol	San Benito Abad	Sucre	Convencional	25020760
S4	San Marcos	San Marcos	Sucre	Automática	25025340
S5	San Luis	Sucre	Sucre	Convencional	25021370

Horarios de monitoreo y pronóstico de las condiciones meteorológicas



EQUIPO DE TRABAJO CENTRO REGIONAL DE PRONÓSTICO Y ALERTAS TEMPRANAS DE LA MOJANA

IDEAM

www.ideam.gov.co/

Correo electrónico: servicio@ideam.gov.co,

Teléfono: 307 5625 ext. 1334 - 1336.

CORPOMOJANA

<http://www.corpomojana.gov.co/>

Correo electrónico:

corpomojana@corpomojana.gov.co

Teléfono: (+575) 295 5347

MINISTERIO DE AMBIENTE Y DESARROLLO SOSTENIBLE

Ministerio de Ambiente y Desarrollo Sostenible
(minambiente.gov.co)

PNUD

[El PNUD en Colombia \(undp.org\)](http://El PNUD en Colombia (undp.org))

FONDO ADAPTACIÓN

Fondo Adaptación - fondo adaptación